

**NS VRAAGBAAK**



## NS VRAAGBAAK

voor het personeel van de  
N.V. Nederlandse Spoorwegen.

Uitgave van de Afd. Voorlichting, kamer 497, hgb III

---

Elke NS-medewerker, hetzij hoog of laag, komt van tijd tot tijd tot de ontdekking dat hij — hoeveel kennis en ervaring hij ook bezit — op bepaalde vragen op spoorweggebied geen antwoord bij de hand heeft.

Vooraf bij de zojuist in dienst getreden nieuwe medewerkers van ons bedrijf zal dit het geval zijn.

In gesprekken met familieleden en vrienden, met klanten of met medereizigers moet men meermalen bij gebrek aan feitenkennis het antwoord schuldig blijven.

Het is de bedoeling van dit boekje u in deze gevallen een steuntje te geven. Niet meer dan dat, want de beknopte opzet maakte het nodig, te volstaan met de belangrijkste feiten en cijfers.

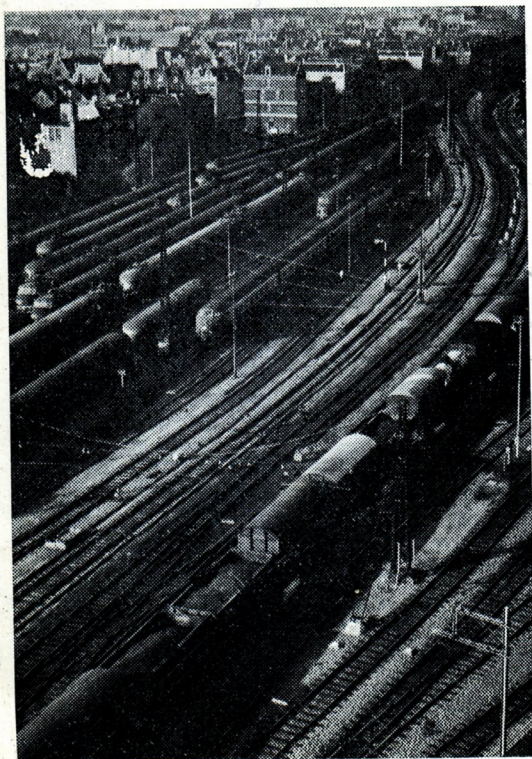
Binnen dit raam is gestreefd naar een zo groot mogelijke veelzijdigheid.

Formaat en uitvoering zijn zo gekozen, dat het boekje gemakkelijk in de zak is mee te dragen, waarbij de plastic-omslag een viertal mogelijkheden biedt om uw legitimatiebewijzen e.d. op te bergen.

Moge deze uitgave goede diensten bewijzen.

DE DIRECTIE

Juli 1965



## OMVANG VAN HET NS-BEDRIJF

Ruim 29.000 NS-ers en NS-sters zijn verantwoordelijk voor de gang van zaken in één van de grootste bedrijven van Nederland.

Met o.a. 388 treinlocomotieven, bijna 2000 „bakken” reizigersmaterieel (119.000 zitplaatsen) en 23.000 goederenwagens wordt een net bereiden met een totale lengte van 3.238 km, dat als volgt kan worden verdeeld:

	Reizigers en goederen	Uitsluitend goederen	Totaal	Geëlektri- ficeerd
Enkelspoor	921 km	751 km	1672 km	166 km
Dubbelspoor	1558 km	8 km	1566 km	1458 km
Totaal	2479 km	759 km	3238 km	1624 km

### Stations

Van de 551 stations, halten en laad/losplaatsen zijn er 301 geopend voor reizigersverkeer en 511 voor goederenverkeer.

### Resultaten

(Jaarverslag 1964)

In 1964 werden 191,2 miljoen reizen gemaakt, van totaal 7.854 miljoen reizigerskilometers. Opbrengst 321,8 miljoen gulden.

Er werden 30,3 miljoen ton goederen vervoerd over totaal 3885 miljoen tonkilometers. Opbrengst 274,5 miljoen gulden.

De totale ontvangsten bedroegen 652,4 miljoen gulden, de totale kosten 661,5 miljoen gulden. Het verlies over 1964 bedroeg 9,1 miljoen gulden.



## Directie

President-directeur: Ir J. Lohmann (PDA)

Directeur: Ir. J. P. Koster (DaK)

Directeur: Mr. M. G. de Bruin (DaB)

## Diensten en hun chefs

Secretariaat

Sct Mr. P. R. Leopold

Dienst van Exploitatie

Ep Mr. D. H. C. Ittmann

Dienst van Personeelzaken

Pz Drs. S. Buijs

Financiële Dienst

Fd Drs. B. C. van Randwijk

Dienst van Economische Zaken

Ez Drs. P. Boender

Dienst van het Vervoer

Vv Mr. W. J. de Graaff

Dienst van Weg en Werken

Ww Ir. J. L. Hoorweg

Dienst van Materieel

Me Ir. J. J. Jonker

Dienst van de Werkplaatsen

Wp Ir. P. Scheper

Dienst van Elektriciteit en Seinwezen

Es Ir. H. A. E. de Vos tot Nederveen Cappel

Inkoop en Magazijndienst

Im

Interne Accountantsdienst

Ic D. P. Tuyn

Spoorwegrecherche

Sr B. F. A. Mikx

## DE STATUS VAN NS

Bij de wet van 26 mei 1937 betreffende reorganisatie van de Spoorwegen in Nederland werd de „Concessie tot exploitatie van Spoor- en Tramwegen ingaande 1 januari 1938" verleend en kwam de „N.V. Nederlandse Spoorwegen" tot stand.

De Nederlandse Spoorwegen werden dus geen „staatsbedrijf", maar kregen de commerciële organisatievorm van Naamloze Vennootschap. Dat betekent o.a. dat de Directie haar beleid eenmaal per jaar verantwoordt tegenover de Aandeelhoudersvergadering.

Deze vergadering benoemt een Raad van Commissarissen, die namens haar toezicht uitoefent. Belangrijke beslissingen moeten door deze Raad worden goedgekeurd.

Het aandelenpakket van de N.V., groot f 300 miljoen, is in het bezit van de Staat, die dus enige aandeelhouder is.

Binding met de Staat is voorts vastgelegd in de volgende wetten en reglementen:

1. **Spoorwegwet van 1875** waarop o.m. gebaseerd zijn:
  - A. Algemeen Reglement voor het Vervoer op de Spoorwegen (ARV);
  - B. Algemeen Reglement voor de Dienst op de Spoorwegen (ARD)  
(Op art. 104 ARD is het Reglement Dienstvoorwaarden, RDV, gebaseerd);
  - C. Koninklijk Besluit van 1923, voorschriften omtrent samenstelling en bevoegdheid van de Spoorwegraad (n.b. De werkzaamheden van de Spoorwegongevallenraad zijn in de Spoor-



wegwet zelf geregeld);

- D. NS-Dienstreglement, bestaande uit 4 delen:  
A.L.R. (Alg. Lijndienst Reglement);  
T.R.R. (Trein- en Rangeerdienst Regl.);  
SR (Seinreglement);  
BR (Blokreglement);
- E. De Tarieven.
2. **Lokaalspoor- en Tramwegwet** waarop enige reglementen gebaseerd zijn.
3. **Internationale verdragen** zoals CIV (betr. het vervoer van reizigers en bagage) en CIM (betr. het goederenvervoer).

## GESCHIEDENIS

### Enkele belangrijke jaartallen

- 1839 Eerste Spoorlijn Amsterdam—Haarlem  
1860 Wet tot Staatsaanleg van Spoorwegen  
1870 Toepassing doorlopend remsysteem  
1890 Verdeling van het net tussen HSM en SS  
1903 Spoorwegstaking (1905 Eerste RDV)  
1908 Eerste geëlektrificeerde lijn (Rth-Gv)  
1917 Belangengemeenschap HSM—SS leidend tot fusie in NS  
1927 Elektrificatie „Oude Lijn”  
1934 Eerste DE-treinstel  
1937 Reorganisatiewet. Oprichting „N.V. Nederlandse Spoorwegen”  
1938 Elektrificatie „Middennet”  
1944 (17 september) Begin Spoorwegstaking  
1945 Begin wederopbouw en modernisering  
1948 Eerste E-loc  
1950 Eerste NX-beveiliging

- 1952 Eerste AhoB  
1958 Elektrificatie gereed. Laatste stoomloc naar Museum  
1961 Eerste CVL-beveiliging  
1963 Besluit tot invoering van ATB.

### Geschiedbewaring

Het bijeenbrengen en bewaren van geschiedkundig belangrijke voorwerpen is de taak van de „Stichting Nederlands Spoorwegmuseum”.

Het Museum is gevestigd in het voormalige Maliebaanstation, Joan van Oldenbarneveltlaan 6 te Utrecht, tel. 030/10107.

Binnen vindt men de **historische** en de **moderne** afdeling, buiten o.a. een unieke verzameling **locomotieven** en **materieel**

Openingstijden: dinsdag t/m zaterdag 10—17 uur;  
zondag 13—17 uur;  
maandag gesloten;  
van 1 november tot 31 maart is het museum open tot 16 uur.

### Pasen, Pinksteren en Kerstmis:

1e dag gesloten; 2e dag geopend a/s op zondag; nieuwjaarsdag gesloten.

Entree: f 0,50 p.p.  
kinderen t/m 15 j.  
f 0,25



## DOCHTERONDERNEMINGEN VAN NS EN MEERDERHEIDSDEELNEMINGEN

### Vervoersondernemingen

N.V. Rotterdamsche Tramweg-Maatschappij  
N.V. Westlandsche Stoomtramweg Maatschappij  
Autobusdienstonderneming „Citosa” N.V.  
N.V. Autobusdienstonderneming Salland  
N.V. Flevodienst  
N.V. Groninger Autobusdienst Onderneming  
N.V. Naco  
N.V. Nederlandsche Tramweg Maatschappij  
N.V. Nederlandse Buurtvervoer Maatschappij  
Noord-Oost-Friesche Autobusonderneming N.V.  
Noord-Zuid-Hollandse Vervoer Maatschappij  
N.V. Streekvervoer Walcheren  
N.V. Velox  
Veluwe Auto Dienst N.V.  
Zuid-Ooster Autobusdiensten N.V.

Reederij Koppe N.V.  
N.V. Algemene Transport- en Expeditie Onderneming  
Van Gend & Loos



### Overige ondernemingen

N.V. Het Spoorwegbouwbedrijf, aannemer van bouw-, elektriciteits- en spoorwerken  
N.V. Spoorwegopbouw, ingenieurs- en architectenbureau  
N.V. Spoorwegreclame, exploitant stations- en vervoersreclame binnen het NS-concern  
N.V. Transportvoorlichting, technisch adviesbureau voor verladere  
N.V. Biljettentrale, leverancier van internationale spoorwegbiljetten aan wederverkopers.  
N.V. Centrum voor Informatieverwerking, mechanische en elektronische informatieverwerking ten dienste van het NS-concern.

Behalve bovenstaande ondernemingen, waarvan NS alle of de meerderheid van de aandelen bezit, is er nog een aantal ondernemingen waarvan een minderheid der aandelen bij NS berust.

### NS IN INTERNATIONAAL VERBAND

Van de internationale organisaties waarbij NS is aangesloten, is de belangrijkste de

UIC Union Internationale des Chemins de Fer  
Internationale Unie van Spoorwegen

Enkele onderdelen van UIC-organisatie worden door NS geleid:

- ORE, onderzoek- en beproevingsbureau, gevestigd te Utrecht, president ir. J. P. Koster;
- sectie „pers en publiciteit” van het voorlichtings- en publiciteitscentrum CIPCE, voorzitter mr. P. R. Leopold;
- 8e studievergadering „Juridische Zaken”, voorzitter mr. W. L. E. M. Reuser. (Zie verder pag. 12).



## ENIGE EUROPESE SPOORWEGMAATSCHAPPIJEN

(cijfers

eind 1962)

	Neder- land	België	Dene- marken	W.- Duits- land
	NS	NMBS	DSB	DB
<b>Net (in km)</b>				
totale lengte	3.250	4.810	2.440	30.620
waarvan geëlektrificeerd	1.620	1.050	60	5.030
waarvan autom. blokstelsel (cijfers 1960)	800	350	200	920
<b>Materieel</b>				
locomotieven EL	110	190	—	1.530
locomotieven DE en D	570	560	270	3.000
locomotieven stoom	—	600	270	6.250
rijtuigen	1.930	3.690	1.660	22.630
goederenwagens (excl. part.)	21.700	59.800	10.900	275.100
<b>Personeel</b>	29.200	63.400	28.000	463.300
<b>Vervoer</b>				
Aantal reizigers (x 1 milj.)	199	192	112	1.437
Aantal reiz.km (x 1 milj.)	7.910	8.060	3.190	41.670
Aantal tonnen (x 1 milj.)	31,0	65,9	7,3	307,9
Aantal tonkm (x 1 milj.)	4.090	6.880	1.560	61.490

Frank- rijk	Gr-Brit- tannië	Italië	Luxem- burg	Oosten- rijk	Zwe- den	Zwit- ser- land
SNCF	BR	FS	CFL	ÖBB	SJ	SBB
38.950	7.350	16.460	370	5.930	13.490	2.930
7.630	2.560	7.910	140	2.070	7.020	2.910
5.140	•	580	—	30	850	230
1.940	190	1.810	20	410	900	900
2.180	4.060	600	50	220	650	180
3.510	7.050	1.840	20	720	240	80
15.220	31.600	10.230	170	3.900	3.520	3.640
287.400	708.800	114.700	2.900	32.200	49.800	25.000
356.400	439.600	190.500	5.000	76.900	59.200	41.600
599	938	362	8	180	73	242
36.760	31.500	29.140	190	6.640	5.120	7.940
239,6	238,6	59,1	16,7	46,5	43,9	34,1
63.000	27.040	17.000	650	8.060	10.670	4.870

Bron: UIC-jaarstatistiek 1963. De hier toegepaste groepering en afronding is voor „wetenschappelijke analyse” niet bruikbaar.

Tussen groepen UIC-leden hebben zich vele vormen van samenwerking ontwikkeld in organisaties als:

EUROP — Gezamenlijk Wagenpark, voor wederzijds gebruik samengebracht door 9 Europese Maatschappijen ( $\pm$  200.000 wgs). Wagens blijven eigendom van de inbrengende maatschappij;

Interfrigo — Internationale Koelwagenmaatschappij. (Aandelen in bezit van deelnemende maatschappijen);

Eurofima — Europese Maatschappij voor Financiering van Spoorwegmaterieel;

URF — Unie van wegvervoersdiensten der Europese Spoorwegen (Europabus);

UIMC — Unie van Spoorwegmedici;

TEE-groep.

Andere internationale organisaties zijn b.v.:

CEH — Europese Dienstregelingsconferentie (Reizigers);

LIM — Europese Dienstregelingsconferentie (Goederen);

RIC — Reglement voor Uitwisseling van Reizigersmaterieel;

RIV — Reglement voor Uitwisseling van Goederenmaterieel.

## REIZIGERSVERKEER

Ruim  $\frac{1}{2}$  miljoen reizigers maakt dagelijks van de diensten van NS gebruik.

Voor hen rijden per doordeweekse dag 2800 reizigers-treinen, die 794.000 rijkilometers produceren. Dagelijks moeten ruim 11.000 aansluitingen worden gehaald, hetgeen in 99 $\frac{1}{2}$  % van de gevallen gelukt.

NS kent — als unicum in Europa — een zgn. „starre dienstregeling” voor het gehele net. Dat betekent dat het basispatroon van vertrek en aankomsttijden elk uur gelijk is. De reiziger kan als regel minstens éénmaal per uur van elk station naar elk ander station vertrekken. De gemiddelde reisafstand is rond 40 km.

## INTERNATIONALE REIZIGERSTREINEN

### TEE-treinen

Snelle 1e klas treinen tussen belangrijke Europese steden. Nederland heeft als TEE-verbindingen:

„Etoile du Nord” }  
„Ile de France” } Amsterdam—Parijs

„Edelweiss” Amsterdam—Brussel—  
Zürich

„Rhein-Main” Amsterdam—Frankfurt a.M.

„Rheingold”—„Rheinpfail” Amsterdam/Hoek v. Holl.—  
Genève/München



Voorts bestaan er vele andere internationale verbindingen, meestal d.m.v. D-treinen, soms d.m.v. naar het buitenland doorgaande rijkstuggen in binnenlandse treinen. Verder noemen wij de zgn. „buurlandtreinen“.

### Autoslaaptreinen

Ten behoeve van automobilisten met verafgelegen bestemmingen rijden in „het seizoen“ Autoslaaptreinen, waarmee reizigers en hun auto's de eerste 1000 kilometer van hun reis kunnen overbruggen:

Amsterdam—'s-Hertogenbosch—Luik—Avignon  
Amsterdam—'s-Hertogenbosch—Venlo—Milaan  
Hoek van Holland—Venlo—Salzburg—Villach

### Tarieven (januari 1965)

Prijzen (binnenland) kunnen worden berekend aan de hand van de afstandswijzer en de prijslijst. Deze prijslijst toont voor afstanden van 41 t/m 160 km een stijging per km van:

5,2 cent (e.r. 2e kl.) resp. 8,3 cent (ret. 2e kl.). Boven 160 km betaalt men 3,1 cent (e.r. 2e kl.) resp. 4,65 cent (ret. 2e kl.).

Voor de 1e klasse vermenigvuldigt men deze bedragen met  $1\frac{1}{2}$ . De prijs wordt steeds op 10 cent afgerond. Voor kilometers beneden 40 km geldt een aparte regeling.

### Belangrijkste abonnementen:

Algemene maandabonnementskaart

- 1e klasse 1e maand *f* 160,—; elke (aansluitend) volgende maand *f* 136,50.  
2e klasse 1e maand *f* 107,—; elke (aansluitend) volgende maand *f* 91,—.

Algemene abonnementskaart voor 2 personen

- 1e klasse 3 mnd *f* 555,—; 6 mnd *f* 1065,—;  
12 mnd *f* 1985,—.  
2e klasse 3 mnd *f* 370,—; 6 mnd *f* 710,—;  
12 mnd *f* 1325,—.

Onpersoonlijke algemene abonnementskaart

- 1e klasse per jaar *f* 2860,—.  
2e klasse per jaar *f* 1905,—.

8-daagse algemene abonnementskaart

- 1e klasse *f* 60,—.  
2e klasse *f* 40,—.

Maandtrajectkaart

- 1e klasse  $\pm f$  2,20 per km + *f* 1,— per krt.  
2e klasse  $\pm f$  1,50 per km + *f* 1,— per krt.

Jeugdkaart (voor personen jonger dan 20 jaar)

- 1e klasse  $\pm f$  1,80 per km + *f* 1,— per krt.  
2e klasse  $\pm f$  1,20 per km + *f* 1,— per krt.

Weektrajectkaart

- 1e klasse  $\pm f$  0,60 per km + *f* 0,50 per krt.  
2e klasse  $\pm f$  0,40 per km + *f* 0,50 per krt.

Weekkaart

- 2e klasse *f* 0,30 per km + *f* 0,50 per krt.

Een vastrechtbewijs kost per maand *f* 25,— en geeft recht op reizen tegen „half geld“ (retour tegen enkele reisprijs).

Daarnaast bieden gecombineerde reizen de mogelijkheid om reductie te genieten op een combinatie van treinreis en vakantie, toeristische of andere evenementen.

**In binnenlands verkeer** bestaan b.v. gecombineerde plaatsbewijzen voor:

- Jaarbeurs, RAI, tentoonstellingen enz.
- 8-daagse reizen (Friesland, Z.-Limburg en Zeeland)
- Vakantiedagtochten, 30 verschillende dagreizen per trein, incl. evt. aansluitend bus-, tram- of bootvervoer, toeristische evenementen.
- Bovendien bestaat voor gezelschappen, schoolklassen e.d. de mogelijkheid tot reductie op de vrachtprijs, desgewenst in combinatie met een door NS verzorgd reisprogramma.

Inlichtingen en offertes hiervoor verstrekken de handelsagenten.

Van de **buitenlandse forfaitaire reizen** (reisbureau-reizen met all-in programma van tenminste vijf dagen) zijn de belangrijkste:

**FTS-reizen** naar Parijs

**Zonexpres** naar de Franse Rivièra, Corsica

**Costa Brava Expres** naar Barcelona

**Bergland Expres** } naar Z.-Duitsland, Oostenrijk,

**Hotelplan Expres** } Italië, Joegoslavië

**Mediterraneo** naar Genua.

Omgekeerd worden ook VAN het buitenland uit forfaitaire en andere volledig-programma reizen per spoor NAAR Nederland georganiseerd.

## Werving en service

Door goede voorlichting en propaganda en door het onderhouden van persoonlijk contact met de reizigers trachten de spoorwegen het gebruik van hun diensten te stimuleren. Daarbij wordt gebruik gemaakt van:

**Propaganda** (folders en advertenties, deelneming aan tentoonstellingen enz.).

**Voorlichting** (informaties aan pers, radio, TV enz.)



**Inlichtingenbureaus** voor informatie over prijzen en dienstregeling voor binnen- en buitenlandse reizen en voor reservering in internationale treinen vindt men op de stations: Amsterdam CS (020) 3 83 83, Arnhem (08300) 2 45 99, Groningen (05900) 2 27 55, Den Haag HS (070) 18 35 70, Haarlem (02500) 1 81 25, Leeuwarden (05100) 2 43 80, Leiden (01710) 2 33 77, Maastricht



(04400) 1 45 63, Nijmegen (08800) 2 24 30, Rotterdam CS  
(010) 11 71 00, Utrecht CS (030) 2 35 41.

### Dienstverlening

Ten behoeve van de reizigers bestaan op verschillende stations dienstverlenende nevenbedrijven, die onder toezicht van NS door particulieren worden geëxploiteerd. Aantal stations met:

Restauratie .....	86	Bloemenverkoop .....	32
Kruierij .....	11	Bagagekluizen .....	19
Lectuurverkoop .....	88	Pasfoto-automaat .....	7
Kapper .....	23	Rolfilm-automaat ...	12
Grenswisselkantoor .	14	Kousenautomaat .....	19

### MAI-bureaus

Maatschappelijke Advies- en Inlichtingenbureaus (MAI-Bureaus) te: Amsterdam CS, Rotterdam CS, Utrecht CS en Haarlem.

**VVV-kantoren** te Apeldoorn, Castricum, Deventer, Hoek van Holland, Naarden-Bussum en Rotterdam CS.

### Gevonden goederen

Jaarlijks worden door onze reizigers rond 120.000 „voorwerpen” verloren, variërend van schoenen tot juwelen. Bijna 6000 jassen, 5000 tassen, 2000 brillen en 21000 handschoenen komen voor in de jaarlijsten van vondsten op NS-terrein.

Iets meer dan de helft van alle gevonden goederen keert weer bij de eigenaars terug, de meeste direct via de stations.

Viermaal per jaar worden niet-afgehaalde gevonden voorwerpen openbaar verkocht.

## GOEDERENVERKEER

### Wagenladingen

Er zijn in ons land 511 stations geopend voor het wagenladingenverkeer.

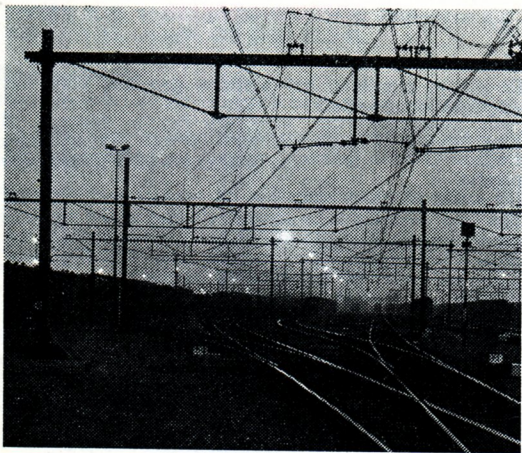
Voor het binnenlandse wagenladingenvervoer geldt de slagzin: „Heden geladen, morgen op bestemming geplaatst”.

Dit wordt mogelijk door het „groepsstelsel”, waarbij ons land verdeeld is in rayons, elk een groep stations omvattend. In elke groep ligt een rangeerstation, het groepshoofdstation. De wagens, die overdag voor laden en lossen ter beschikking van de klanten staan, worden in de namiddag en vroege avond met buurtgoederentreinen op de groepshoofdstations samengebracht.

Daar worden ze vóór middernacht gesorteerd naar bestemmingsgroep. In de nacht vindt het lange afstandsvervoer tussen de groepshoofdstations onderling plaats. Op het groepshoofdstation van bestemming volgt dan sortering naar uiteindelijk bestemmingsstation, waarheen de wagens wederom met buurtgoederentreinen worden gevoerd en waar ze in het algemeen vóór 10 uur ter beschikking van de klanten staan. In het wagenladingenverkeer worden de eerste vijf dagen van de week gemiddeld 4700 beladen en 1800 ledige wagens per dag vervoerd met 190 groepswagenladingentreinen en 700 buurtgoederentreinen. De grootste aantalen wagens vertrekken uit de groepen Rotterdam, Venlo en Amsterdam.

### „Gesloten treinen”

In bovengenoemd aantal zijn niet begrepen de wagens, die worden gebruikt voor vervoeren in gesloten



treinen, dat zijn massavervoeren met complete treinladingen van één afzender naar één geadresseerde. Deze vervoersvorm wordt van steeds grotere betekenis en vindt ondermeer toepassing bij het transport van olie, erts, zand, mijn- en breuksteen, cokes, kolen en kalkprodukten. Per week rijden ongeveer 120 beladen gesloten treinen.

#### **Internationaal**

Het grensoverschrijdende goederenvervoer, in 1964 gerekend in tonkilometers 43 % van het totaal, groeit sneller dan het binnenlandse, mede onder invloed van de ontwikkeling van de Europese Economische Gemeenschap.

Snelle wagenlading-verbindingen door geheel Europa geven de TEEM-treinen, Trans-Europ-Express-Marchandises (Marchandises = goederen).

In totaal wordt Europa dagelijks doorkruist door 83 TEEM-treinen, waarvan een 7-tal van en naar Nederland. De TEEM-treinen rijden met een snelheid van 85—100 km per uur en zijn uitgesloten voor het vervoer van massagoederen.

#### **Stukgoed**

Voor het stukgoederenvervoer beschikt NS als enige onderneming over een vervoersorganisatie die het gehele land bestrijkt. Daardoor kan NS ongeacht de plaats van bestemming stukgoed ten vervoer aannemen.

Het vrachtstukgoederenvervoer geschiedt in nauwe samenwerking met Van Gend & Loos, die de afhaal- en besteldienst uitvoert en bovendien zorgt voor het laden en lossen van de speciale stukgoederenwagens. Ook voor dit vervoer is een groepssysteem ontwikkeld, waarbij Nederland verdeeld is in 27 groepen, met centraal in elke groep een grote stukgoederenloods. De eerste vijf dagen van de week rijden gemiddeld 1250 stukgoedwagens in 90 treinen tussen de 27 groeps- hoofdstations. Voor Van Gend & Loos, zie pag. 23.

#### **Werving en service**

**Handelsagentschappen** voor reizigers- en goederenvervoer zijn gevestigd te Alkmaar, Amsterdam, Arnhem, Breda, Den Haag, Eindhoven, Groningen, Hengelo, Leeuwarden, Maastricht, Rotterdam, Utrecht en Zwolle.

Adressen en telefoonnummers vindt men in het spoorboekje.



### NS-vertegenwoordigingen in het buitenland

Basel: Centralbahnplatz 13, tel. 23 54 77

Brussel: Cantersteen 45, tel. 12 83 45

Köln: Schildergasse 84, tel. 21 62 94

Paris: 1, Place de l'Opéra, tel. Opé 94-46

Alleen voor reizigersvervoer:

London W 1: 58, Old Comptonstreet, tel. REGent 3301

N. York 36: 500, Fifth Avenue, room 1950, tel. BRyant 9—7100.

### N.V. Transportvoorlichting

Technisch adviesbureau voor railvervoer, ten dienste van verladers. (O.a. ontwerpen van spooransluitingen). Maliebaan 127 te Utrecht, tel. 1 18 02.

### Afd. Transportbescherming (Ez 3)

Gratis adviezen over doelmatige belading.

Telefoon (030) 1 58 71 (dienstlijn 25 51) toestel 535 (hgb).

### NS-Douaneagenten

op alle grens- en havenstations, bovendien op enkele grote stations in het binnenland. Zij vervullen desgewenst namens de geadresseerde de invoerformaliteiten.

### Overige hgb-diensten

Klanten kunnen met hgb (tel. 1 58 71 Utrecht) rechtstreeks contact opnemen voor vrachtopgaven (546), contracten en speciale wagens (1540) en Interfrigo (1254).

### N.V. Algemene Transport- en Expeditie Onderneming

#### VAN GEND & LOOS



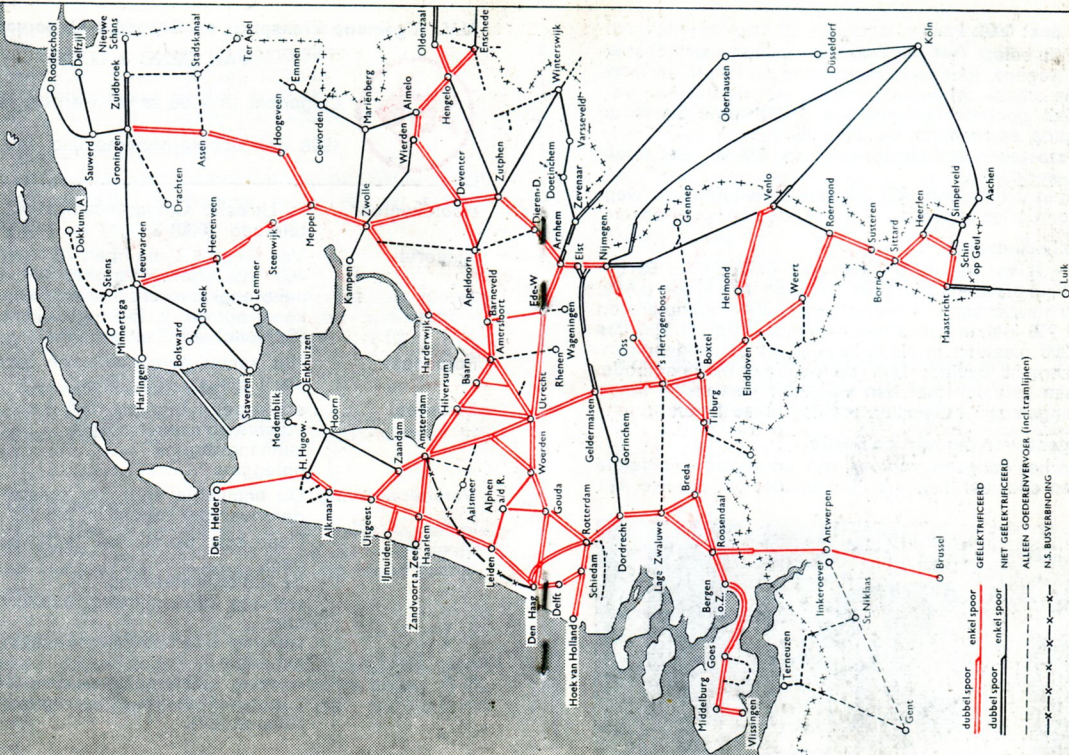
Oppericht in 1796 te Antwerpen. Sinds

1928 een dochteronderneming van NS.

---

Hoofdkantoor	te Utrecht, Catharijnesingel 47, telefoon: (030) 2 28 41 en 1 68 41.
Kantoren	Van Gend & Loos heeft 78 kantoren, 460 VGL-agentschappen, 194 VGL-aanbrengkantoren, 8 speciale grenskantoren en 2 luchtvrachtkantoren (Schiphol en Zestienhoven).
Personeel	Het aantal personeel leden bedroeg per 1 januari 1965: 5894.
Materieel	stand per 1 februari 1965 o.a.: vrachtauto's en trekkers ..... 1520 aanhangwagens ..... 150 opleggers ..... 145
Vervoerswerving	De acquisitie voor het railstukgoederenvervoer berust bij NS (Ez 1). Daarnaast wordt door VGL behandeld: de palletuitwisseling werving binnenlandse autolijndiensten werving internationale transport en expeditie werving luchtvrachtexpeditie (afd. Luchtvrachtzaken, Keizersgracht 12, Amsterdam).

# SPORWEGKAART VAN NEDERLAND



- dubbel spoor — enkel spoor
- GEELEKTRIFICEERD
- NIET GEELEKTRIFICEERD
- ALLEEN GOEDERENVERVOER (incl. tramlijnen)
- N.S. BUSVERBINDING



### **Wat doet VGL ?**

VGL is belast met het laden en lossen van NS-stukgoedwagens, loodswerkzaamheden en lokale en interlokale afhaal- en besteldiensten, met de daaraan verbonden goederenadministratie. VGL verricht ook de planning en research op dit gebied.

Al deze taken vormen tezamen ca. 2/3 van het totale VGL-werk.

Daarnaast ontplooit VGL diverse activiteiten als wegvervoerder en expediteur. Hierna noemen we er enkele.

### **Autolijndiensten**

Het VGL-net van autolijndiensten omvat ruim 50 belangrijke plaatsen. Van deze plaatsen uit worden d.m.v. korte lijndiensten of andere interlokale autodiensten rond 250 kleinere plaatsen bediend. In totaal zijn dus ca. 300 plaatsen in Nederland in dit net opgenomen. Te Utrecht bevindt zich de centrale overslagloods. Tussen plaatsen met een voldoende vervoer in beide richtingen zijn bovendien rechtstreekse lijnen.

### **Hangend vervoer van confectie**

Voor het hangend vervoer van onverpakte confectie is een speciaal landelijk lijndienstnet opgebouwd. Dit



net verbindt rond 150 plaatsen in Nederland. Het overslagcentrum voor dit vervoer bevindt zich eveneens te Utrecht.

### **Landelijk ongeregeld vervoer**

Voor occasioneel vervoer van autoladingen is er een landelijke organisatie voor ongeregeld vervoer. Het z.g. theatervervoer — vervoer van toneelrequisieten — is hiervan een onderdeel.

### **Depotvoering**

In een vijftiengigtal depots verzorgt VGL de opslag van goederen voor fabrieken uit binnen- en buitenland. Aanvoer, administratie en verdere distributie worden eveneens door VGL verzorgd.

### **Jaarbeursvervoer en fabrieksverhuizingen**

VGL is belast met het interne vervoer op de Utrechtse jaarbeurs. Hierbij wordt o.m. gebruik gemaakt van zeer zware vorkheftrucks. Deze worden eveneens gebruikt voor het verplaatsen van zware machines, drukpersen etc., bij verhuizing van fabrieken, drukkerijen enz.

### **Internationaal vervoer**

Internationale autolijndiensten worden onderhouden naar Duitsland en België.

Ook internationaal hangend vervoer en ongeregeld vervoer zijn van betekenis.

### **Internationale expeditie**

Van Gend & Loos is expediteur voor rail-, weg-, zee- en luchtvervoer. Tot dit werk behoort o.m. in- en uitklaring en transportverzekering.

**HET ROLLEND MATERIEEL**

per 1 januari 1965

<b>Trekkrachtoertuigen</b>									
Elektr. locomotieven	107	Gesloten wagens							8711
DE-treinlocomotieven	281	Geïsoleerde wagens							330
DE-rangeerlocomotieven	135	Bananenwagens							25
DE-locomotoren	152	Zelflossers met zwenk dak							11
<b>Reizigersmaterieel</b>		Kiepewagens							151
Koninklijk materieel	3	Dekzeilwagens							50
Inspectierijtuig	1	Schuifdakwagens							133
Getrokken rijtuigen	475	Lvirkendakwagens							25
<b>Aantal 'bakken' stroomlijnmat. voor:</b>		Roldakwagens							100
Elektr. 2-wagenstellen (Benelux)	16	Zelflossers							1600
Elektr. 2-wagenstellen	314	Zandwagens							166
Elektr. 3-wagenstellen	30	Platte wagens (rongen)							1178
Elektr. 4-wagenstellen	692	Platte wagens (H.O.)							32
Elektr. 5-wagenstellen	95	Kuilwagens							8
TEE 4-wagenstellen	12	Marmerswagens							5
DE motorrijtuigen	30	Silowagens							400
DE 2-wagenstellen	92	Dubbeldekwagens							60
DE 3-wagenstellen	126	Laadkistenwagens							309
DE 5-wagenstellen (excl. 1 mD)	65	<b>Dienstmaterieel</b>							5
Motorpostrijtuigen	24	Motor dienstwagens							1
Postrijtuigen voor getrokken treinen	33	Motor montagewagens							21
Postrijtuigen stroomlijn	35	Kraanwagens							164
Bagagewagens	22	Goederentr. bagagewagens (staal)							49
<b>Goederenmaterieel</b>		Goederentr. bagagewagens (hout)							1634
Open wagens	7658	Dienstwagens							1562
		Particuliere wagens							

**TREINLOCOMOTIEVEN**

Serie	Fabrikant	Bouwjaar	Aantal	Continu vermogen	Max. snelheid
E 1300	Alsthom	1952/56	15	3870 pk	135 km/u
E 1200	Baldwin/Heemaf/ Werkspoor	1951/53	25	3000 pk	135 km/u
E 1100	Alsthom	1950/56	58	2580 pk	135 km/u
E 1000	S.L.M./Werkspoor	1948/49	9	3800 pk	135 km/u
DE 2201/2300	Heemaf/Stork/ Allan	1955/58	150	900 epk	100 km/u
DE 2301/2350	Schneider				
DE 2400/2500	Alsthom	1954/57	130	850 epk	80 km/u
DE 2801	M.T.D.E.	1962	1	1400 epk	105 km/u



## BEVEILIGING

### Vrije baan

Alle door reizigerstreinen bereden baanvakken (2479 km) zijn voorzien van handbediend blokstelsel of van automatisch blokstelsel, waarbij „de trein zelf de seinen bedient”.

In het kader van de modernisering wordt jaarlijks een gedeelte van het net met automatisch blokstelsel uitgerust.

In 1964 is de 1000 km bereikt; voltooiing van het gehele net (reizigersbaanvakken) wordt verwacht in 1975.

### Stationsbeveiligingen

Sinds 1950 worden stations voorzien van relaisbeveiligingen (NX- en AR-beveiligingen).

### NX-beveiliging

Een NX-toestel bestaat uit een tableau waarop in witte lijnen het emplacement is afgebeeld. Indrukken van een beginknop en van een eindknop is voldoende voor het instellen van een gewenste rijweg; door middel van relaischakelingen worden de wissels in de juiste stand gestuurd en vastgelegd; na controle of aan alle veiligheidsvoorwaarden is voldaan volgt veiligstelling van het sein aan het begin van de rijweg.

Wanneer de trein het sein is gepasseerd komt het automatisch in de rode stand terug, terwijl de wissels na bereden te zijn sectiegewijs bedienbaar worden en weer beschikbaar komen voor andere rijwegen. Sinds 1950 zijn de volgende NX-beveiligingen in gebruik genomen.

's-Hertogenbosch (1950, omgebouwd 1964), Eindhoven (1953), Arnhem (1954, omgebouwd 1964), Leiden (1956),

Dordrecht (1956), Rotterdam en Schiedam (1958), Hilversum (1959), Naarden—Bussum (1959), Amersfoort (1961), Woerden (1961), Zevenaar (1962), Gouda en Zoetermeer (1962/'63), Tilburg en Gilze-Rijen (1963/'64).

### AR-beveiliging

is een relaisbeveiliging van een vereenvoudigd type, toegepast op kleinere emplacementen; hierbij worden de wissels m.b.v. schakelaars op het tableau stuk voor stuk bediend.

### Centrale Verkeersleiding (CVL)

is een verdere ontwikkeling op dit gebied. Wissels en seinen van meerdere stations op een baanvak worden vanuit één centrale post bediend. Naast een belangrijke personeelsbesparing biedt de CVL het voordeel, dat de treinenloop op een baanvak vanuit het bedieningscentrum door één treindienstleider op efficiënte wijze kan geschieden.

Tot nu toe is CVL in gebruik genomen op de baanvakken:

Nijmegen—Blerick	(8 stations, 60 km, 1961)
Utrecht—Amersfoort/Baarn	(4 stations, 32 km, 1962)
Schiedam—Hoek v. Holland	(3 stations, 25 km, 1964)
Utrecht—'s-Hertogenbosch	(4 stations, 48 km, 1964)

### Automatische treinbeïnvloeding (ATB)

Tezamen met de modernisering van de beveiliging zal op alle door reizigerstreinen bereden lijnen ATB worden ingevoerd. De ATB biedt een continu-herhaling van de seinen langs de baan in de cabine (snelheidstrappen 125 km/h, 80 km/h, 60 km/h en 40 km/h); naast de cabineseïngaveing biedt het systeem een automatische remming, indien de machinist niet tijdig op de gegeven remopdrachten reageert.

In 1965 komt het proefbaanvak Amersfoort—Amsterdam gereed. In 1969 moet het rollend materieel voor ATB zijn ingericht. In 1975 moet de baanapparatuur gereed zijn.

### Overwegen

Gelijktijdig met de aanleg van het automatische blok worden niet beveiligde overwegen van een aki voorzien en worden bediende bomen vervangen door ahob's.

Buiten het moderniseringsprogramma worden bovendien jaarlijks een aantal onbeveiligde overwegen vooruitlopend op het automatisch blok van een aki voorzien. De urgentie wordt in overleg met de Rijksverkeersinspectie bepaald.

De stand van zaken is thans:

	'55	'57	'59	'61	'63	'64
Openb. overwegen in hoofd- en lokaalspoorwegen (excl. particuliere)						
Handbediende bomen	918	863	804	704	609	591
Aki's (incl. half aut.)	150	221	248	316	432	515
Ahob's	9	52	85	159	229	263

### WACHT

tot het **RODE LICHT**  
GEDOOFD is. Er kan  
NOG een trein komen.

### KOSTPRIJZEN

Het is nuttig en interessant, inzicht te hebben in de kostprijzen van het materieel waarmee NS en de NS-er werkt.

Het geven van exacte bedragen is in kort bestek echter ondoenlijk; vele factoren die bij kostprijsberekening meespelen en alle soorten die in het genoemde materieel bestaan zouden vermeld moeten worden. Met onderstaande globale bedragen kan men zich echter toch wel een indruk vormen van de bedragen die bij het ter perse gaan van dit boekje gemoeid zijn met de aanschaf van het vermelde materieel en materiaal, in dezelfde vorm als wij het nu kennen.

Een elektrische locomotief kost f 1,3 miljoen, een DE-loc f 600.000,—; een getrokken rijtuig kost f 300.000,—.

Elektrisch stroomlijnmaterieel kost per „bak" f 375.000,—, voor DE-stroomlijnmaterieel komt daar nog f 100.000,— bij.

Goederenwagens van de „normale" soorten kosten tussen f 20.000,— en f 30.000,— per stuk, maar voor zgn. „speciale" wagens kan de kostprijs wel van f 27.000,— tot f 50.000,— variëren.

Bouwt men op een bestaand baanlichaam 100 m moderne spoorlijn dan is daarmee f 80.000,— gemoeid. Bovenbouw, elektrificatie en automatisch blokstelsel zijn bij dit bedrag dus wel inbegrepen, grondaankoop en aarden baan echter niet.

Een gewoon, enkelvoudig wissel 1 : 9 kost f 15.000,—. Moderniseren van een overweg met aanbrengen van een ahob-installatie kost f 120.000,—, met een aki f 60.000,—.

Maar het hierboven gemaakte voorbehoud geldt wel zeer sterk voor de laatste alinea; geen twee gevallen zijn precies gelijk.



## PERSONEELZAKEN

### Vastlegging arbeidsvoorwaarden

De arbeidsvoorwaarden voor het NS-personeel zijn voor een zeer belangrijk deel neergelegd in de volgende reglementen en overeenkomsten:

- a. het Algemeen Reglement voor de dienst op de spoorwegen (ARD);
- b. het Reglement Dienstvoorwaarden (RDV);
- c. de Collectieve Arbeidsovereenkomst (CAO);
- d. de Bepalingen van de arbeidsovereenkomst model 1450 (BA 1450);
- e. de Algemene Personeel-Voorschriften (APV).

Het ARD vormt een onderdeel van de spoorwegwetgeving; het RDV, waarin de meer statische arbeidsvoorwaarden zijn vastgelegd, is onderworpen aan de goedkeuring van de Minister van Verkeer en Waterstaat, terwijl t.a.v. de CAO, die in hoofdzaak de primaire arbeidsvoorwaarden bevat, de voor dergelijke overeenkomsten gebruikelijke goedkeuringsprocedure wordt gevolgd. De BA 1450 en de APV zijn interne voorschriften.

### Arbeidsovereenkomsten

NS kent de volgende arbeidsovereenkomsten:

1. de aanstellingsovereenkomst volgens het Reglement Dienstvoorwaarden;
2. de arbeidsovereenkomst naar burgerlijk recht (model 1450).

### Toelichting

Nieuw in dienst getreden personeel, dat in een blijvende behoefte voorziet, krijgt een aanstelling voor bepaalde tijd in pensioengerechtigde dienst onder de bepalingen van het RDV.

Dit dienstverband wordt bij gebleken geschiktheid na twee jaar omgezet in een aanstelling onder RDV-verband voor onbepaalde tijd, mits op dit tijdstip de 21-jarige leeftijd is bereikt.

Overigens geldt voor het personeel onder RDV-verband de Collectieve Arbeidsovereenkomst (NS), die wordt afgesloten tussen de Directie enerzijds en de door haar erkende organisaties van vervoerspersoneel anderzijds.

De arbeidsovereenkomst naar burgerlijk recht (model 1450) is in principe alleen bedoeld voor tijdelijk personeel zoals seizoenkrachten. Op dit, niet in pensioengerechtigde dienst zijnde personeel zijn de Bepalingen van de arbeidsovereenkomst model 1450 van toepassing.

### Indeling in taakgroepen

Het personeel is ingedeeld in taakgroepen; een omschrijving hiervan komt voor in de CAO. Maatgevend voor de indeling is de taakzwaarte, die wordt vastgesteld door middel van een systeem van taakwaardering.

### Bezoldiging, vakbekwaamheids- en ervaringsbijslag

In de CAO zijn voor de eerste gemeenteklasse salaristabellen opgenomen. Een belangrijk deel van het personeel komt, na het bereiken van de maximumbezoldiging, in aanmerking voor een vakbekwaamheids- dan wel een ervaringsbijslag.

Voor het vaststellen van de gemeenteklasse is de woonplaats van het gezin bepalend.

### Netto bezoldiging

De bruto salarisbedragen wijken af van hetgeen netto wordt ontvangen, tengevolge van toelagen (b.v. huurcompensatie, kinderbijslag), vergoedingen (b.v. rijwielvergoeding) en aftrekposten (b.v. loonbelasting, pensioenpremie, premies ingevolge de sociale verzekeringswetten, alsmede eventuele contributies aan verenigingen e.d.).

Aan het personeel onder RDV-verband wordt het salaris per maand uitbetaald, als regel op de 15e. Personeel werkzaam op arbeidsovereenkomst model 1450 wordt per week betaald, als regel op vrijdag.

### Prestatiebeloning

Voor het personeel geldt prestatiebeloning met een gegarandeerd minimum van 5% van de CAO-bezoldiging.

De vorm van de prestatiebeloning is afhankelijk van de plaats van tewerkstelling. De gegarandeerde 5% prestatie-premie is opgenomen in de vastgestelde bezoldiging; de rest; van de premie — die afhankelijk is van de geleverde prestatie — wordt afzonderlijk, betaald, gelijktijdig met de bezoldiging.

Daarnaast wordt voor een deel van het personeel een differentiatie van de bezoldiging toegepast op basis van individuele beoordeling.

### Secundaire arbeidsvoorwaarden

Ter compensatie van onconvenianten aan de dienstuitvoering verbonden worden onder bepaalde voorwaarden vergoedingen toegekend (b.v. onregelmatigheidsbijslag, vergoeding van overuren, vergoeding van verblijfkosten).

Om te kunnen berekenen, welke bedragen het personeelslid op grond van de regelingen inzake deze secun-

daire arbeidsvoorwaarden toekomen, dient dit wekelijks een overzichtsstaatje model 1463 op te maken, dat moet worden ingeleverd bij de chef.

Uitbetaling vindt (per periode van 4 of 5 weken) tegelijk met de salarissuitbetaling plaats.

Voor de secundaire arbeidsvoorwaarden wordt verder verwezen naar de handleiding waarin de diverse regelingen zijn vervat en waarin wordt aangegeven op welke wijze de invulling van het model 1463 moet plaats vinden.

## Enkele facetten van het werken bij NS

### Dienst- en rusttijden

NS is een continu-bedrijf, d.w.z. 24 uur per dag rijden er treinen, overdag hoofdzakelijk voor het reizigersvervoer, 's nachts voor het goederenvervoer. Daardoor komen — evenals bij andere continu-bedrijven — ook bij NS onregelmatige diensten voor. Uiteraard hebben deze ook hun aantrekkelijke kanten.

De gemiddelde werkweek bij NS telt voor het personeel in de buitendienst in het algemeen 45 arbeidsuren en voor het administratieve personeel in het algemeen 42 arbeidsuren. Een regeling van de wettelijke toegestane arbeidstijd is opgenomen in het Algemeen Reglement Dienst (ARD). Toelichtende bepalingen en nadere uitwerkingen zijn verwerkt in de Regeling Dienst- en Rusttijden (RDR).

### Verlof

Het RDV-personeel heeft minimaal recht op 15 dagen per jaar. Na 10 dienstjaren wordt dit 17 dagen en na 15 jaren 20 dagen.

Jeugdige personeel heeft t/m het jaar waarin het de



16-jarige leeftijd bereikt recht op 17 dagen verlof per jaar.

Personeel ingedeeld in taakgroep 27, 28 of 29 heeft recht op 20 dagen verlof per jaar, behalve het personeel ingedeeld in taakgroep 27 met minder dan 2 dienstjaren. Personeel ingedeeld in taakgroep 30 kan aanspraak maken op 26 dagen verlof per jaar.

Personeel op arbeidsovereenkomst model 1450 heeft recht op  $1\frac{1}{4}$  dag verlof per maand.

In bijzondere gevallen kan extra verlof verleend worden, b.v. bij huwelijk, dienstjubileum, geboorte, overlijden van bloed- en aanverwanten.

### **Vakantiebijslag**

Het personeel heeft voor ieder vol dienstjaar recht op een vakantiebijslag van 4 % van zijn bruto jaarbezoldiging volgens de 1e gemeenteklasse inclusief kinderbijslag. Het vakantiebijslagjaar loopt van mei tot mei. In de loop van de maand mei wordt de vakantiebijslag uitgekeerd.

### **December-uitkering**

In de maand december wordt aan het personeel een uitkering toegekend ten bedrage van 2 % van de bruto jaarbezoldiging.

### **Vervoersfaciliteiten**

Aan het personeel onder RDV-verband wordt tegen een gering bedrag per maand een vervoerbewijs verstrekt, bestemd voor een onbeperkt aantal dienst- en particuliere reizen in Nederland.

De gezinsleden van het personeel kunnen op vertoon van een identiteitsbewijs een onbeperkt aantal plaatsbewijzen voor reizen in Nederland kopen. De prijzen hiervan bedragen voor de tweede klas f 0,30 en voor

de eerste klas f 0,50 per enkele reis resp. f 0,60 en f 1,— voor een retour. Bovendien bestaat voor de gezinsleden de mogelijkheid om gedurende de vakantieperiode onbeperkt gratis te reizen door middel van een z.g. verlofkaart.

Op grond van met verschillende buitenlandse Spoorwegmaatschappijen gesloten overeenkomsten kunnen in beperkte mate ook vervoersfaciliteiten voor reizen in het buitenland aan het personeel en zijn gezin worden verleend. Dit geldt in het algemeen alleen voor RDV-personeel, dat minstens één jaar in dienst van NS is.

Inlichtingen over de vervoersfaciliteiten zijn te verkrijgen bij de Dienst van Personeelzaken, 4e afd., te Utrecht (tel. 2551—381).

### **Arbeidsongeschiktheid**

Bij arbeidsongeschiktheid t.g.v. ziekte of ongeval wordt, zolang het RDV-dienstverband duurt, het salaris volledig doorbetaald. Eventuele uitkeringen, die krachtens een verzekering tegen ziekte of ongevallen zijn ontvangen, worden op het ziekingeld in mindering gebracht.

In hoofdstuk IV RDV is een en ander geregeld. Personeelsleden op arbeidsovereenkomst model 1450 ontvangen in geval van ziekte ziekingeld volgens de ziekwet; bij ongeval zijn de bepalingen van de ongevallenwet op hen van toepassing.

### **Ziekenfonds en ziektekostenverzekering**

Personeel, dat een bezoldiging geniet beneden de loongrens, die geldt voor de sociale verzekeringswetgeving, is verzekerd volgens het ziekenfondsenbesluit voor geneeskundige verzorging. Zij, die bovenbedoelde loongrens overschrijden, vallen onder een door het

bedrijf afgesloten collectieve ziektekostenverzekering.

### **Scheidsgerechten**

De mogelijkheid bestaat om tegen bepaalde maatregelen welke het bedrijf t.a.v. een personeelslid neemt, in beroep te komen bij een scheidsgerecht.

Dit is o.a. het geval wanneer een straf is opgelegd. Ieder scheidsgerecht wordt samengesteld uit 3 leden en een secretaris. Eén lid wordt door de appellant aangewezen, één lid door de Directie, het derde lid, als voorzitter fungerend, is een buiten het bedrijf staande figuur, die veelal een functie bij de rechterlijke macht bekleedt.

Een beroep wordt ingesteld door een ondertekende schriftelijke verklaring rechtstreeks in te zenden bij de secretaris. De beroepstermijn bedraagt 12 dagen, te beginnen op de dag nadat een voor beroep vatbare beslissing t.o.v. het personeelslid is genomen.

Tegen de uitspraak van een scheidsgerecht is geen hoger beroep mogelijk.

In hoofdstuk VIII RDV is e.e.a. geregeld.

### **Pensioen**

De pensioenen voor de onder RDV-verband aangeestelde personeelsleden en hun nabestaanden zijn geregeld in de Pensioenwet voor de Spoorwegambtenaren 1925.

De door NS aan het Spoorwegpensioenfonds verschuldigde bijdrage beloopt 18½ % van de pensioengrondslag. Die bijdrage wordt tot 7,9 % van de pensioengrondslag op het personeelslid verhaald.

De pensioenen zijn te onderscheiden in ouderdoms-, invaliditeits-, weduwen- en wezen- en uitgestelde pensioenen. De toegekende pensioenen zijn welvaartsvast.

### **Opleidingen**

Het spoorwegvak kan in Nederland alleen geleerd worden bij NS. Dit betekent, dat NS veel aandacht moet besteden aan de opleiding van haar personeel. Voor verschillende richtingen in het bedrijf zijn speciale cursussen ontwikkeld. Deze cursussen omvatten theorie en praktijk; ze worden zoveel mogelijk in diensttijd gegeven.

### **Enige andere wetenswaardigheden**

#### **De personeelchefs in het bedrijf**

De Dienst van Personeelzaken is het Directie-staforgaan voor het personeelbeleid, doch tevens hulporgaan van de andere Diensten voor wat de personeelzaken betreft. Er zijn drie coördinerende personeelchefs, één voor de exploitatieve, één voor de technische en één voor de administratieve Diensten van het bedrijf, waarmede de Dienst van Personeelzaken een zeer frequent contact onderhoudt. Verder vindt men personeelchefs bij de Diensten en in grote bedrijfsonderdelen. Alle personeelchefs zijn behalve bij de vorming van het personeelbeleid uiteraard sterk betrokken bij de uitvoering hiervan.

#### **Georganiseerd overleg**

Sedert jaren vindt in alle geledingen van het bedrijf overleg plaats over de voorwaarden waarop en de omstandigheden waaronder het personeel zijn werkzaamheden moet verrichten en wel in de ruimste zin van het woord.

Dit overleg wordt gevoerd door of namens het overkoepelend orgaan van de erkende vakverenigingen (t.w. de Personeelraad) enerzijds en de bedrijfsleiding anderzijds.



### Bedrijfsartsen

NS heeft een eigen bedrijfsgeneeskundige afdeling. Haar zetel is gevestigd in Utrecht (Pz5). Op een aantal belangrijke standplaatsen zijn bedrijfsartsen werkzaam.

Hun namen, dienstadressen en diensttelefoon zijn:

- AMERSFOORT: Dr. J. Kuyvenhoven, Hoofdwerkplaats, tel. 2557—421.
- AMSTERDAM: rayon I: J. H. H. Krüger, De Ruyterkade 46, tel. 2771—676;  
rayon II: Dr. J. Sikkel, Amstelstation, tel. 2771—579.
- ARNHEM: J. v. d. Hoorn, Zwarteweg, tel. 2991—419.
- DEN HAAG: A. O. H. Tellegen, station HS, tel. 2663—438.
- GRONINGEN: M. T. Meyering, Stationsplein 9, tel. 2882—388
- HAARLEM: J. T. Kuipers, Hoofdwerkplaats, tel. 2775—361.
- HENGELO: H. Ensing, Dienstgeb. Stationspl., tel. 2887—497.
- MAASTRICHT: Dr. J. B. Proost, Gebr. Hermansstraat, tel. 2442—444.
- ROOSENDAAL: Dr. A. A. J. Nieuwenhuis, Station, tel. 2333—430.
- ROTTERDAM: J. P. J. Punt, Delftseplein 9, tel. 2661—333.

### TILBURG:

W. E. de Haes, Hoofdwerkplaats, Koestraat, tel. 2332—447.

### UTRECHT:

rayon I: L. A. de Vries, hgb II, tel. 2551—566;  
rayon II: A. Friedhoff, hgb II, tel. 2551—315;  
rayon III: J. Bosman, Werkplaats Bovenbouw, Concordiastraat, tel. 2552—521.

### VENLO:

C. J. Poortvliet, Dienstgebouw Kaldenkerkerweg, tel. 2445—483.

### ZWOLLE:

L. Bos, Station, tel. 2881—402.  
tel. 2881—402.

### Woningzaken

Onder de 4e Afd. van de Dienst van Personeelzaken ressorteert het bureau Woningzaken (Hgb II, tel. 2551 toestel 380). Dit bureau verleent bemiddeling bij het verkrijgen van woonruimte voor nieuw aangetrokken en verplaatst personeel; in dringende gevallen ook voor plaatselijke woningzoekenden. Op vele standplaatsen heeft het bureau zijn „voorposten”, t.w. de „contactmannen” voor woningzaken, die op geregelde tijden spreekuur houden.

### Maatschappelijk werk in het bedrijf

Hiervoor kent NS de Stichting voor Sociale Bijstand aan Spoorwegpersoneel met haar maatschappelijk werk(st)ers, die in hierna volgende rayons hun bureau hebben en spreekuur houden. Tot deze maatschappelijk werk(st)ers kan het personeel zich — wanneer het

moeilijkheden heeft, van welke aard deze ook zijn — rechtstreeks om raad of hulp wenden, waarbij men er verzekerd van kan zijn, dat zijn zaak vertrouwelijk zal worden behandeld.

Desgewenst kan men zich ook mondeling, telefonisch of schriftelijk wenden tot het Centraal Bureau van Sociale Bijstand, Maliebaan 1, Utrecht.

Rayonbureaus, adressen en telefoonnummers:

- Amersfoort — Soesterweg 244, Hoofdwerkplaats, 2557—379
- Amsterdam — De Ruyterkade 46, kamer 51, 2771—323
- Den Haag — station HS (1e perron), 2663—526
- Groningen — station, 2882—437
- Haarlem — Hoofdwerkplaats NS (adm.gebouw), 2775—332
- Maastricht — station (1e perron), 2442—451
- Nijmegen — Stationsplein, 2992—364
- Rotterdam — Stationsgebouw CS, Delftsepl. 8, 2661—343
- Tilburg — Hoofdwerkplaats (ingang NS-plein 3), 2332—377
- Utrecht — 3e Hoofdgebouw, kamer 11, 2551—586
- Venlo — Kaldenkerkerweg, Tractiegebouw, 2445—449
- Zwolle — station, 2881—445

De vrouwelijke personeeleden kunnen zich steeds rechtstreeks wenden tot de speciaal voor hen aange-  
wezen „maatschappelijk werkers voor het vrouwe-  
lijk personeel“, die eigen bureau hebben in het 3e  
Hoofdgebouw in Utrecht, tel. 2551—786.





## Ongevallenbestrijding

Deze wordt in samenwerking met de Adviescommissie voor de Persoonlijke Veiligheid gevoerd door de Sector Persoonlijke Veiligheid (PV) van de 5e afdeling van de Dienst van Personeelzaken.

Aan de Sector PV zijn o.m. 4 Veiligheidsinspecteurs (Vid) verbonden, die ieder een vierde deel van het spoorwegnet voor hun rekening nemen. Bovendien heeft elk district een Veiligheidscontactfunctionaris (Vcf), die in overleg met de Vid de PV waar mogelijk bevordert.

Het ideaal van „Veilig Werken” wordt op verschillende wijzen nagestreefd o.m.:

- door het bewustmaken van het personeel inzake de PV door een intensievere instructie en propaganda, alsmede door publikaties en artikelen;
- door ongevalsonderzoek, om te komen tot een goede ongevalspreventie;
- door advisering en bevordering van eenvoudige, duidelijke instructies, voorschriften, veiligheidsmaatregelen, en persoonlijke beschuttingsmiddelen.

Het is de bedoeling het personeel meer zelf bij de ongevallenbestrijding te betrekken door instelling van plaatselijke veiligheidscommissies (PVC). Langs deze weg zullen ook voorstellen ter verhoging van de Persoonlijke Veiligheid kunnen worden ingediend. Thans is dit mogelijk via de plaatselijke chef, de ideeënbus (DO888), aan de Veiligheidsinspecteur van het betrokken district of aan de Sector PV te Utrecht.

## Diverse voorzieningen

### Dr. Ir. W. Hupkes studiefonds

Dit fonds, opgericht in 1948, beoogt financiële steun te verlenen aan kinderen van spoorwegpersoneel of

gepensioneerd spoorwegpersoneel, die qua aanleg en ijver in aanmerking zouden komen voor het volgen of voortzetten van een studie aan een inrichting van hoger onderwijs, doch om financiële reden hiertoe niet in de gelegenheid zijn. Hulp wordt geboden in de vorm van renteloze voorschotten. Van terugvordering van de verstrekte bedragen kan geheel of gedeeltelijk worden afgezien.

Aanvragen kunnen ieder jaar tussen 1 maart en 1 mei worden ingediend bij het bestuur, Maliebaan 1, Utrecht.

## TBC-bestrijding en herstellingsoorden

Het NS-personeel kan daadwerkelijk meedoen aan de bestrijding van TBC door maandelijks een klein bedrag af te staan voor de Spoorweg-TBC-Vereniging. Voorts bestaan er 3 herstellingsoord-verenigingen: „Villandry”, „Vorden” en „Mgr. Mutsaersoord”. In de door deze verenigingen geëxploiteerde herstellingsoorden kunnen leden, echtgenoten en hun kinderen herstel vinden na ziekte of ongeval er behoefte bestaat aan het volgen van een rustkuur.

## SOV-kantines

In ons bedrijf is het gebruik van alcoholhoudende dranken voor en tijdens de dienst verboden.

Teneinde het personeel de gelegenheid te geven tegen lage prijs warme en koude alcoholvrije dranken te nuttigen zijn op verschillende plaatsen in ons bedrijf kantines gevestigd van de Stichting „SOV-kantines”.

## Stationsrestauraties

In de meeste stationsrestauraties kan NS-personeel op vertoon van het NS-legitimatiebewijs reductie krijgen op de prijzen van sommige spijzen en dranken.

### **Sport en Ontspanning**

Het NS-personeel heeft zich op tal van plaatsen georganiseerd in sport- en/of ontspanningsverenigingen. Deze verenigingen zijn geheel zelfstandig, doch ontvangen steun van het bedrijf, o.a. in financiële vorm. De meeste verenigingen worden landelijk overkoepeld. NS neemt deel aan de Stichting Vakantievreugd, die beoogt aan het personeel van de aangesloten bedrijven op aantrekkelijke voorwaarden zomerverblijven beschikbaar te stellen.

De belangstelling hiervoor is ieder jaar zeer groot, zodat tijdige aanmelding gewenst is. Inlichtingen worden verstrekt te Utrecht op tel. 2551—1192.

### **Verbeteringen in het bedrijf**

Evenals vele andere bedrijven kent NS de ideeënbus, hier bekend onder de aanduiding do 888 (dienstorder 888, waarbij de ideeënbus werd ingesteld).

Ieder die meent, dat hij een idee heeft, waardoor de werkwijze wordt vereenvoudigd en/of kosten kunnen worden bespaard, kan een verbeteringsvoorstel indienen.

Er zijn daarvoor speciale formulieren. Wordt een voorstel overgenomen, dan kan het worden beloond.

### **Weekblad „De Koppeling”**

Het gehele RDV-personeel is gratis geabonneerd op het wekelijks verschijnende personeelblad „De Koppeling”. De redactie ressorteert onder de afdeling Voorlichting (Secretariaat 3e afd.) en is gevestigd op kamer 11 hgb III, tel. 2551—719 of —1503. Adreswijziging dient door de abonnees zelf schriftelijk te worden gemeld aan Fd 311, Adressograph, kamer 5 hgb III.



# HET OPTREDEN VAN BEËDIGDE NS-BEAMBTEN ALS OPSPORINGSAMBTENAAR SPOORWEGWETGEVING.

---

## DE EED (BELOFTE).

- De eed (belofte) legt u grote verantwoordelijkheid op en verplicht u onder meer:
  1. tegen overtredingen te waken,
  2. deze door waarschuwingen pogen te voorkomen, en
  3. met beslistheid tegen de overtredders op te treden.

## HET CONSTATEREN VAN EEN OVERTREDING.

- Neem alles nauwkeurig op (wat gebeurde er, waar, wanneer en hoe).
- Ga de delen van het strafbare feit na (zie Aopcvb).
- Vraag de gegevens omtrent verdachte en getuigen (voluit). U kunt de verdachte hiervoor staande houden (zie Aopcvb).
- Verzoek de verdachte zich te legitimeren.
- Vraag hem waarom hij de overtreding pleegde.
- Maak t.b.v. uw pcvb ten spoedigste aantekeningen (het verweer van de verdachte z.m. in diens eigen bewoordingen).
- Bedenk dat verdachte niet tot antwoorden verplicht is, ook niet om zijn naam op te geven (zie Aopcvb).

## AANHOUDING.

- Is alleen mogelijk bij ontdekking op heterdaad (zie Aopcvb).
- Houd bij vermoeden van het opgeven van een valse naam of bij weigering naamsopgave, de verdachte voor nader onderzoek z.m. aan en geef hem z.n. ten spoedigste over aan Sr of politie.
- Deel Sr of politie mede, dat u de verdachte hebt aangehouden onder vermelding van uw bevinden (zie Aopcvb).
- Maak van eventueel verzet (zie Aopcvb) melding in uw pcvb.

---

BEWAAR DIT ZORGVULDIG. DRAAG DIT STEEDS BIJ U.

## OPTREDEN.

- Blijf kalm, zakelijk en correct (spreek de verdachte aan in „U-vorm”, bezig geen ruwe taal).
- Breek verzet bij aanhouding, staande houden, verwijdering of niet toelating op besliste, doch gepaste wijze.
- Roep z.n. assistentie in van Sr, politie of collega's.

## PROCES-VERBAAL.

- Uw definitief (op ambtseed opgemaakt) pcvb komt door uw ondertekening geheel voor uw rekening en verantwoordelijkheid.
- Schrijf in tijdsvolgorde een strikt zakelijk en volledig verslag.
- Deel alles wat u zelf waarnam of ondervond b.v. als volgt mede: „Ik zag . . . , ik hoorde . . . , ik rook . . . enz.”
- Vermeld in alle andere gevallen altijd van wie of op welke wijze u het aan de weet bent gekomen. b.v. „Een man, die mij opgaf te zijn . . . , verklaarde mij: . . . ” (en laat daarmee wat hij zegt geheel voor zijn rekening!)
- Laat weg wat u niet zeker weet of niet goed hebt waargenomen.
- Vermijd in uw pcvb vermoedens of conclusies. (zie Aopcvb).
- Maak uw (o)pcvb ten spoedigste op en overhandig het daarna terstond aan uw chef.

**LET WEL!** Uw pcvb wordt in beginsel als waarheid aanvaard. Wees u bewust van de rechtsgevolgen.

**RAADPLEEG DAAROM ZOVEEL  
MOGELIJK UW AOPCVB.**

---

**De Spoorwegrcherche is te allen tijde  
bereid u te helpen.**

**Roep zo nodig haar hulp in!**